

국민건강보험 일산병원 News

2015. 08

August | Vol. 73



발행인 강중구 편집인 최원영 발행일 2015년 8월 15일 발행처 국민건강보험 일산병원 주소 경기도 고양시 일산동구 일산로 100 Tel 031-900-0114 홈페이지 www.nhimc.or.kr
편집위원 정은지, 정복희, 김영현, 김선애, 진인선, 김철민, 김대현, 이상윤, 마미영, 이동화, 이수정, 박중도, 이종호, 오수진 대외협력팀 031-900-3329 E-mail news@nhimc.or.kr 진료예약 1577-0013

고객 편의성 높은 스마트 병원 구현

디지털 시대 발맞춰 웹, 모바일 서비스 수준 높여



우리 병원은 환자와 가족들이 신속·정확하고 편리하게 진료를 받을 수 있도록 첨단 장비를 도입하고, 진료 프로세스를 개선하며, 모바일 서비스를 확대하는 등 차세대 스마트 병원으로 거듭나기 위해 다각적인 노력을 기울이고 있다.

올해 3월부터 모바일 앱 '건강보험 일산병원'을 독자적으로 개발하여 홈페이지에서만 이용 가능했던 진료예약, 조회, 수술진행안내 등의 서비스를 언제 어디서나 스마트폰을 통해 이용할 수 있도록 했다. 특히 보호자들은 수술진행안내 서비스를 통해 환자의 수술진행정보를 실시간으로 받고 걱정과 불안함을 덜 수 있게 됐다. 모바일 앱은 검색창에 '건강보험 일산병원'을 입력해 찾아볼 수 있으며 안드로이드용은 플레이스토어에서, 아이폰용 i-os앱은 앱스토어에서 무료로 내려받아 사용할 수 있다.

또한 병원 홈페이지(www.nhimc.or.kr)는 다양한 웹 환경에서 원활히 구동되도록 시스템을 설계·보완 하였으며, 병원 정보는 물론, 건강 상식, 질병 정보 등 많은 콘텐츠를 제작해 환자와 가족들이 쉽게 접근할 수 있도록 계속 업그레이드 하고 있다.

이 같은 노력을 인정받아 지난 7월에는 '2015 ICT 어워드 코리아'에서 '디지털 콘텐츠 솔루션 부문 금상(한국정보화진흥원장상)'을 수상하는 영예를 안았다. 한국웹에이전시 협회가 주최하는 이 상은 국내에서 제작·운영되는 웹사이트 중 가장 혁신적이고 우수한 사이트에 부여된다.

병원 소식지 '일산병원 News' 역시 모바일진을 통해 병원 소식이나 건강정보를 보기 쉽게 찾아볼 수 있도록 했으

며, 특히 뉴스를 포함한 모든 콘텐츠에는 SNS(카카오톡, 카카오톡스토리, 밴드, 트위터, 페이스북) 연동 기능을 추가해 사용자가 마음에 드는 콘텐츠를 자신의 SNS로 연동할 수 있도록 했다. 일산병원 News 모바일진은 2015년 5월호 기준으로 우리 병원 모바일 전체 중 점유율 49%(6,951페이지뷰)를 기록하며 사내 커뮤니케이션의 중심 역할을 담당하고 있음을 입증하고 있다.

우리 병원은 앞으로도 스마트 병원을 지향하며 다양한 의료 IT 기술을 수용, 환자와 가족들에게 접근성과 편의성 높은 유용한 의료 서비스를 제공하고자 최선의 노력을 다할 방침이다.

Photo News



햇살은 짹짹~ 모래알은 반짝! 여름휴가 신나요~

7월 24일부터 8월 16일까지 총 23박 24일 동안 충북 제천 강원도 고성 전북 무주에 각각 휴양소가 마련되어, 직원들이 가족들과 함께 편안하고 즐거운 여름휴가를 만끽했다. 또한 편의시설 및 용품(투박, 구명조끼 등)들을 무료로 이용할 수 있도록 해 큰 호응을 얻기도 했다.

그래픽 in 건강

급성 신우신염, 여름철 여성에서 다

7~8월 진료인원 가장 많아 갑작스럽게 옆구리, 등쪽 갈비뼈 하부 통증과 고열이 동반되면 의심

◆ 연도별 건강보험 진료인원

2010년	14만 1,275명
2012년	15만 5,038명
2014년	17만 3,099명
연평균 5.21% 증가	

◆ 2014년 성별 진료인원

30대	1,966
40대	22,397
50대	2,368
60대	26,918
70대	2,820
80대	29,295

위생과 빠른 초기 치료 필요

급성 신우신염이란 하부요로감염(방광염 등)이나 요로폐색 등으로 신장 및 신우가 세균에 감염되어 발생하는 질병을 말한다. 갑작스런 옆구리 동통과 함께 고열이 동반되며 누골 하부 압통이 있을 때 의심해볼 수 있다. 급성 신우신염은 적절한 초기 치료가 중요하다. 치료는 적극적인 항생제 투여와 함께 충분한 수액 공급 등으로 이루어지며, 정도에 따라 입원치료가 필요할 수 있다.

비뇨기과 이석영 교수

Contents

- 01 이달의 Hot Issue
- 02 News
- 03 News
- 04 QI & CS
 - QI 뉴스레터
 - CS 뉴스
 - 가로 세로 퀴즈
- 05 Zoom in
 - 부서소개
 - 오픈 칼럼
 - Hi People
 - Doctors in 일산병원
- 06 활력충전 365
 - 건강 칼럼
 - 일산병원이 쓴다!
 - 협력병원
 - 카툰
- 07 Happy Story
 - 칭찬릴레이
 - 자유게시판
 - 추천합니다
 - 우리 병원 새 얼굴
 - 생생 Talk
- 08 우리 병원 정보 알리미
 - 언론에 비친 일산병원
 - 사랑의 사회사업 후원 안내
 - 주요행사 일정
 - 직원 동정

북한이탈주민 의료지원 협약 체결

우리 병원은 7월 20일 통일부 산하 북한이탈주민 정착지원사무소인 서북부 하나원센터와의 의료협약을 체결하고, 북한이탈주민들의 건강 증진을 위해 협력하기로 다짐했다. 현재 경기 서북부 내 거주하고 있는 북한이탈주민은 약 950명에 달하며, 이들의 특성상 꾸준한 상담과 지속적인 관심이 이루어질 수 있는 진료

와 치료가 필요한 상황이다. 이번 협약을 통해 우리 병원은 경기 서북부지역의 북한이탈주민들을 대상으로 정기적인 의료지원을 제공하고, 병원과의 연계가 필요한 대상자들에게는 진료비를 지원하는 등 향후 이들의 빠른 사회 적응과 건강한 생활이 이루어지도록 지원을 아끼지 않을 계획이다.

공단 '담배 위해' 건강보험 국제심포지엄 열어

각계 전문가 참석해 '담배 폐해 및 중독성' 관련 의견 청취



국민건강보험공단(이하 공단)은 7월 16일 '담배의 폐해, 중독성 그리고 담배회사의 책임'을 주제로 국제심포지엄을 개최하고, 주제별 3개 세션으로 행사를 진행하였다.

이번 국제심포지엄에서는 세계적인 역학자 조너선 사멧 박사가 '암의 발병 원인이자, 의료비를 증가시키는 흡연'이라는 주제로 발표를 진행해 참석자들의 이목을 끌었으며, 이 외에도 샌프란시스코 주립대 의대 글란츠 교수는 '담배회사의 내부 문건, 담배회사의 연구자료 왜곡 실태' 등을 중심으로 발표했다.

공단은 이번 심포지엄에서 외국 전문가들의 경험과 자료를 토대로 국내 소송에서도 담배의 폐해와 중독성을 입증할 계획이라고 전했으며, 우리 병원 이상석 행정부원장도 행사에 참관하여 관련 의견을 청취하고, 담배의 폐해에 대한 현 주소를 파악하는 계기를 마련했다.

2015년 하계 간호대학교수 임상연수 실시

지난 7월 13일부터 3차에 걸쳐 '2015년 하계 간호대학교수 임상연수' 프로그램을 실시하였다. 간호교육과 실무 간의 일치도를 높이고 최신 임상간호의 변화를 경험할 수 있는 연수과정을 제공하고자 3일간의 일정으로 마련된 이번 임상연수 프로그램에서는 을지대학교, 청암대학교 간호대학 교수 등 각 차수당 10명의 교수가 참여해 높은 호응을 얻었다.



직원 참여 UCC 우수작, 온라인 게재

환자안전과 고객 만족을 위한 아이디어 발굴



직원들이 직접 참여하여 제작한 환자안전 및 고객 만족 주제 관련 UCC 12편이 7월 15일 유튜

브, 병원 블로그, 페이스북 등 다양한 온라인 매체에 게재돼 관심을 모으고 있다. '5초의 마법', '친절한 M간호사' 등 12편의 UCC 동영상은 지난 6월에 열린 '환자안전 및 CS 경진의 날' 행사를 통해 올해 처음 공모된 것으로, 집중치료실, 병동, 재활치료센터 등 다양한 부서 직원들의 활발한 참여와 주제와의 적합성, 작품의 완성도로 그 우수성을 인정받았다.

직원 간소통 위한 간담회 마련

직종 · 부서 간 다양한 소통과 정보공유 이뤄져



지난 5월 14일부터 7월 28일까지 원내 실·부별 간담회를 개최하여 상호 협력 및 개선사항을 토론하고, 건의사항을 공유하는 시간이 마련되었다. 부서별로 적정 인원수를 분배해 총 19차례에 걸쳐 진행됐으며, 다양한 직종 및 부서 간 소통과 정보공유를 통해 서로를 이해하고 신뢰를 형성하는 계기를 가졌다.

또한 7월 24일에는 강중구 병원장이 함께한 가운데 병동 및 부서별 수간호사에 대한 실제 간호현장에서 애로사항 및 고충을 청취하고, 향후 개선점에 대해 논의하는 자리를 마련했다.

우리 병원은 직원들이 근무하는 동안 겪을 수 있는 불편사항을 최소화하고, 격의 없는 대화를 통해 최선의 해결책 마련하는 등 활기찬 조직을 만들기 위해 다각도로 노력하고 있다.

2015년도 건강검진 체험수기 공모

국민건강보험공단은 '공단 건강검진을 통해 질병을 조기 발견·치료한 귀중한 사례'를 발굴하여 건강검진의 필요성과 우수성을 알리고자 건강검진 체험수기를 공모하고 있다.

공모분야

- 일반건강검진(생애전환기 건강진단 포함)
- 영유아건강검진
- 암검진

응모자격

전국민(외국인, 재외국민도 응모 가능)

접수기한

2015. 7. 15 ~ 8. 31 오후 6시(도착분 기준)

접수방법

응모작은 A4용지 3~4매(200자 원고지 20매 내외) 분량으로 작성하여 전자우편(jeh@nhis.or.kr) 또는 우편(서울시 마포구 독막로 311(염리동) 건강보험회관)으로 접수

시상내용

- 최우수상(1명) 200만 원
- 우수상(3명) 각 100만 원
- 장려상(10명) 각 30만 원

※ 자세한 내용은 공단 홈페이지 참고
www.nhis.or.kr

연구소 운영위원회 개최



7월 23일 연구소 운영위원회를 개최하고, 연구소의 운영현황과 향후 정책연구 방향에 대해 공

유·논의하는 자리를 마련했다. 이번 위원회에서는 을지대 조우현 총장을 비롯하여 보건사회연구원 신영석 부원장 등 관련 분야 주요 관계자가 참석한 가운데 연구소의 위상을 높이고, 공단-심평원-우리 병원 간 협력할 방안 등에 대한 다양한 의견이 개진되었다. 또한 임상과 정책연구 외에 우리 병원 시범사업에 대한 심층적인 분석과 연구원이 수행하는 자체 정책연구 추진에 대한 필요성이 강조되었다.

2015년 노동조합 조합원 교육 마련

건강한 조직문화 위한 알찬 프로그램 진행

노동조합은 7월 17일 조합원들을 위한 교육을 실시하고, 건강한 조직문화 구축과 향후 노동조합이 나아가야 할 방향에 대한 논의를 하였다. 올해 처음 실시된 이번 교육에는 여러 직종의 조합원 40명이 참석했으며, 하종강 성공회대 교수의 '한국사회 노동문제 바로 이해하기' 및 김재광 노무사의 '노동법의 이해와 적용'을 주제로 교육을 실시해 큰 호응을 얻었다. 한편 다 같이 노동가요를 배우고, 우리 병원이 당면한 과제에 대한 분임 토의를 진행하는 등 조합원 간



소통하고 의견을 공유하는 시간을 가졌다. 조합원 교육은 올해 6회에 걸쳐 진행될 예정이며, 총 240명의 조합원이 교육을 받게 된다.

신규 간호사 대상 이론교육 실시

올바른 간호철학 및 임상 간호현장 지식 배우는 기회 제공

8월 12일부터 14일까지 올해 신규 간호사 80명을 대상으로 이론교육을 실시해 실제 임상 간호현장에 대한 이해도를 높이고, 직접 활용할 수 있는 지식을 공유할 수 있는 시간이 마련되었

다. 이번 교육을 통해 신규 간호사들은 표준화된 간호기술과 수혈간호 절차 등에 관한 내용을 습득하고, 개개인이 올바른 철학을 가지고 간호윤리를 실천할 수 있는 계기를 만들었다.

직원 직무능력 향상을 위한 온라인 교육 운영

우리 병원은 체계적인 자기계발 지원으로 직원의 직무역량을 높이기 위해 7개 분야의 과정으로 나누어 온라인 교육을 진행한다.

이중 계층별직무능력향상 과정은 팀장, 파트장, 수간호사, 5급 이하의 직원이 필수로 이수해야 하는 과정이며, 승진시험이수과목 과정은 4급 승진대상자가 승진을 하기 위해 필수로 이수해야 한다. 승진시험이수과목 과정은 3년 이내 1회 이수 시 인정된다.

※모바일 연수원 앱 설치 방법

스마트폰에서 URL 입력 후 스마트폰에 맞는 앱 설치 후 실행

※ 학습신청 방법

일산병원 사이버연수원(www.e-kpc.or.kr/nhmc)에서 신청

구분	대상	부여학점	
자기계발교육	전직원	1	
통합직무교육	전직원	8	
계층별직무능력향상	팀장	1	
	파트장, 수간호사		
	5급 이하		
승진시험이수과목	소양강좌	1	
	의학영어	1	
기타	의사직 간호직 약무직	-	
	진정치료	의사직 간호직	-
	공직자 행동강령	전직원	-
	정책포럼	전직원	0.25

아프리카, 중남미 여행 전 예방접종 가능 국제공인 예방접종기관 지정

7월 31일 우리 병원은 질병관리본부로부터 국제공인 예방접종기관으로 지정되었다. 오는 9월 1일부터 지역 내 아프리카 및 중남미 지역 여행 예정자들은 그간 접근성이 낮아 이용이 불편했던 국립검역소를 방문하지 않고도 우리 병원에서 직접 예방접종을 받을 수 있게 됐다.

황열 예방접종은 최소 출국 10일 전에 접종해야 하고, 사전에 질병관리본부 해외여행질병정보센터 홈페이지를 통해 여행국의 감염병 발생정보와 예방요령을 확인하는 것이 좋다.

국가공인 예방접종기관은 우리 병원을 비롯해 전국 13개 국립검역소 및 8개 지정병원이 있다.

'불필요한 일 버리기' 프로젝트 추진

효율적인 행정환경 구축을 위한 노력

우리 병원은 업무 효율성을 제고하고, 직원의 근무만족도 향상을 위해 '불필요한 일 버리기' 프로젝트를 추진해 유사 중복되는 업무를 버리는 일명 '워크 다이어트(Work Diet)'에 나섰다. 이는 조직 내부의 잘못된 관행을 개선해 직원 및 병원 고객들의 불편 해소와 편의 증진에 집중하기 위해 7월부터 전 부서를 대상으로 시행하고 있는 사업으로, 올해 말까지 지속적으로 진행하고 우수 실천사례를 선정해 포상할 예정이다.

중·고등학생 자원봉사활동 진행



7월 27일부터 8월 14일까지 3주간 우리 병원 곳곳에서 중·고등학생들이 자원봉사 활동을 펼쳤다. 이 프로그램은 관내 학생들에게 봉사활동을 통해 건강한 인성을 형성하고, 지역사회 발전에 기여할 수 있는 기회를 제공하고자 매년 정기적으로 마련되고 있는 자원봉사 활동으로, 이번 여름에는 총 80여 명의 학생들이 고객접점부서 및 기타 업무가 필요한 부서 등에서 성실히 봉사를 수행했다.

직원 후원금 모금 안내

직원 후원금 모금에 자발적인 참여를 부탁드립니다.
공공으로 실현 및 나눔 실천을 위해
따뜻한 관심과 사랑을 보여주세요.

※ 사회사업팀(031-900-0100,0102)



병원도 '이상하자', 『환자경험』 적정성 평가

어느 통신회사 광고에서 '이상하자'라는 슬로건 캠페인을 하고 있다. 이상한 생각을 하는 사람들이 세상을 바꿔왔고, 이제 평범한 생각으로는 살아남을 수 없다는 메시지를 던지고 있다. 빠르게 변화하는 글로벌 시장에서 뒤처지지 않기 위해 조직을 재구성하고, 성장동력을 찾기 위해 몸부림쳐야 하는 것은 기업뿐 아니라, 병원이 놓인 환경과도 다르지 않다.

최근 병원계에 부는 '이상하자'의 바람은 '환자 경험'이다. 환자가 병원의 모든 접점에서 겪게 되는 다양한 경험을 관리하여 만족한 경험으로 변화시키기 위해 모든 진료 서비스를 환자 입장에서 창조적으로 생각하고, 새롭게 디자인해야 한다는 것이다.

병원의 전반적인 의료의 질을 평가하는 적정성 평가의 흐름도 그동안의 임상적 효과성 중심에서 환자 관점으로 전환되어 2016년부터 『환자 경험』 적정성 평가가 시작될 예정이다. 병원 진료 서비스에 대한 환자 경험 평가 결과를 대국민에게 공개하여 환자의 선택권을 강화할 뿐 아니라, 선택진료제도 개선방안으로 도입된 '의료질

평가지원금' 제도의 지표로도 반영할 예정이기 때문에 병원계 관심이 집중되어 있다.

건강보험심사평가원은 본 평가에 앞서 예비평가를 실시하여 평가 실행 가능성 및 지표의 타당성을 검증할 예정이다. 예비평가는 만 19세 이상, 퇴원 8주 이내 환자를 대상으로 전화 설문 실시하며, 평가 문항은 의사 서비스, 간호사 서비스, 투약/검사/처치 전 설명 등 10개 영역, 총 29개 문항이며, 세부적 평가 문항은 '존중/예의, 경청, 의사와 만나 이야기할 기회, 통증 조절, 청결 및 안전/편안한 환경, 불공평한 대우 받은 경험, 수치감 느끼지 않도록 배려 등' 입원하여 퇴원할 때까지 일련의 과정에서 환자 경험과 관련된 문항으로 구성된다.

이에 우리 병원은 환자중심의료의 현 수준을 파악하고 『환자경험』 적정성 평가에 전향적인 대처를 위해 예비평가 기관으로 참여할 예정이다. 이번 예비평가를 통해 '진료 중심'에서 '환자 중심'으로 우리의 관점이 전환되는 계기가 될 수 있도록 전 직원의 적극적인 관심과 협조가 요구된다.

CS 뉴스

81병동 간호사님들을 칭찬합니다!

안녕하세요. 아버지가 몇 개월 암 투병을 하며 입원해 계시는 동안, 아버지가 순간순간 고비 큰 넘길 때마다 함께해 주셨던 81병동 간호사님들과 간호조무사님들께 감사 인사와 칭찬을 드리고 싶습니다.

이분들 덕분에 갑자기 아버지가 위독하셨을 때 마지막까지 임종을 지켜볼 수 있었고, 특히 이치면 간호사님 덕분에 아버지의 마지막 순간을 편하게 보내드릴 수 있었던 것 같아서 더욱 감사합니다.

우리 가족 모두가 그날을 잊을 수 없네요. 이치면 간호사님이 아니었다면 마지막 순간, 아버지와 함께하지 못했을 거예요. 세심한 배려와 가족들 아픔까지도 헤아려주셔서 너무 감사합니다. 이치면 간호사님, 몇 개월 동안 한결같이 도움을 주셔서 감사합니다.

그리고 강중구 병원장님, 암 투병 환자들은 예민한 부분이 많습니다. 제가 보기에 81병동 라인 간호사님들은 항상 뛰어다니며, 너무 바쁜 것 같아요. 간호조무사님들도 고생 많이 하시고요. 더욱 신경 써주시고, 칭찬과 격려도 부탁드립니다. 엄마랑 한번 찾아가겠습니다. 수고들 많이 하세요. 파이팅!

- 전병호 보호자

가로 세로 퀴즈

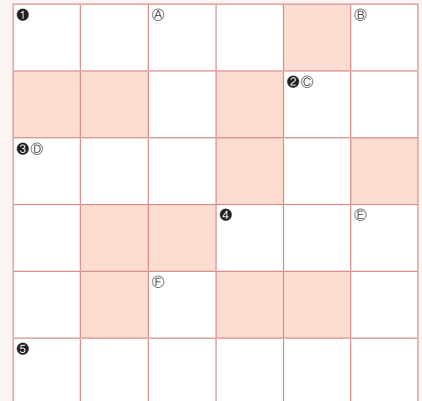
가로 열쇠

- ① 0000센터는 365일 24시간 언제 발생할지 예측할 수 없는 응급환자에 대한 신속하고 정확한 진료를 시행하는 곳이다.
- ② 서양의 북, 2014년 개봉한 영화 위플래쉬에서 주인공이 악기를 연주했다.
- ③ 주로 군대에서, 어수룩한 사람을 놀림조로 이르는 말.
- ④ 우리 병원은 첨단 장비를 도입하고, 진료 프로세스를 개선하며, 모바일 서비스를 확대하는 등 차세대 000 병원으로 거듭나기 위해 노력을 기울이고 있다.
- ⑤ 000000는 국내 최초이자 최대 규모로, 3개 진료과(신경과, 정신건강의학과, 재활의학과)가 유기적으로 협동하여 치매를 진료하는 시스템을 운영해 높은 평가를 받고 있다.

세로 열쇠

- ㉠ 군대에서 의사의 임무를 맡은 장교, 군의관과 같은 말.
- ㉡ 신문, 잡지 따위에서 시사, 사회, 풍속 따위에 관하여 짧게 평을 하는 글.
- ㉢ 연극·희곡 등 등장 인물의 행동을 통하여 이야기를 자아내는 모든 극작품(劇作品).
- ㉣ 머리 위에서 공무니까지 가시가 뻗어 나 있는 포유류. 0000도 제 새끼는 함함하다는 속담이 있다.
- ㉤ 무거운 짐이나 농기계를 끄는 특수 자동차.
- ㉥ 대외적인 평판이나 자긍심. 가문의 00를 높인다.

※ 정답을 독자엽서에 적어서 대외협력팀 또는 영업팀에 제출해주세요. 정답자를 선정해 소정의 상품을 드립니다. 독자엽서는 직원식당 앞 영업함에 비치되어 있습니다.



메르스 포털 <http://mers.go.kr>
길게ZERO 홈페이지 <http://tzzero.cdc.go.kr>

건강한 대한민국을 위해 기침예절을 지켜주세요!

기침예절은 감염병 예방을 위한 첫걸음입니다.



보건복지부 | 질병관리본부

우리 병원 소식지는 핵심 국정과제·중요정책 홍보에 적극 참여하고 있습니다.

부서소개 치매예방센터

치매 환자들의 든든한 울타리가 되겠습니다



국내 최초이자 최대 규모로, 3개 진료과(신경과, 정신건강의학과, 재활의학과)가 유기적으로 협동하여 치매를 진료하는 시스템을 운영해 높은 평가를 받았던 치매예방센터가 어느덧 개소 5주년을 맞아 그 위상을 또 한 번 높이고 있다. 2010년 7월 문을 연 치매예방센터는 치매의 조기 진단, 다차원적인 치료(약물적·비약물적 치료, 인지기능 증진, 운동 재활 등)와 예방을 위해 다양한 노력을 거듭해왔으며, 개소 이후 1년이 지난 시점부터는 치매 환자와 가족들의 애정 어린 관심과 신뢰를 받으며 외래 환자 수를 2배 이상 높이는 등 비약적인 성장을 이어왔다. 2012년부터는 매년 약 2만 여 명의 환자가 꾸준히 치매예방센터를 찾아 진료를 받고 있다. 치매예방센터는 임상뿐만 아니라 연구·학술 활동에도 정진해왔다. 개소 이후 지금까지 약 70여 편의 논문을 학술지에 게재하고, 70여 회의 학술대

회에서 연구발표를 하였으며, 매년 대내외 전문가를 초빙해 5회에 걸친 심포지엄을 개최하는 등 치매예방센터를 한 단계 더 높이 발전시키는 데 힘을 쏟아왔다. 아울러 일반인과 치매 환자들을 위한 건강강좌를 매년 4회 실시하여 지역주민이나 환자들에게도 한걸음 더 가까이 다가가고 치매예방센터의 중요성과 의미를 알리는 역할도 게을리하지 않았다. 개소 5주년을 맞은 현재, 치매예방센터는 치매라는 질병으로 고민하고, 어려움을 겪는 환자와 가족들을 위해 밤낮으로 노력을 계속하고 있다. 치매예방센터 이준홍 소장은 “많은 분들의 관심과 도움으로 인해 성장하고 발전할 수 있었다”며 “지난 5년의 시간을 돌아보면 뜻 깊은 일들이 주마등처럼 떠오르지만, 여기서 멈추지 않고 앞으로도 더 발전하기 위해 노력하겠다”는 소감을 밝혔다.



오픈 칼럼
때늦은 시작이란 없다

경영평가팀장 김서만

한 노인이 그의 90번째 생일에 많은 후회의 눈물을 흘렸다. 열심히 일하고 60세에 당당히 은퇴하였으나, 인생의 1/3에 해당하는 은퇴 후 30년의 세월은 후회되고 비통스럽기까지 하다는 것이다. 당시 스스로가 늙었다며 무언가를 시작하기에 늦었다고 생각했던 게 가장 큰 잘못이었으며, 지금부터라도 어학 공부를 시작하겠다는 것이다. 이유는 단 한 가지! 10년 후 맞게 될 100번째 생일날, 90살 때 왜 아무것도 시작하지 않았는지 후회하지 않기 위해서라는 것이다. 우리는 흔히 마음은 간절하면서도 ‘너무 늦지 않았을까’하는 생각에 계획을 실행에 옮기지 못한다. 나이는 숫자에 불과하다는 말에 수긍하면서도 대부분의 사람이 그 ‘숫자’ 앞에서 머뭇거리고 걱정한다.

결혼 전 교편을 잡고 있던 아내는 교직을 떠난 이후에도 끊임없이 공부한다. 지난 3월 한자 1급 자격증 취득 후 최근에는 한자사범 자격 취득을 위하여 도서관에서 시간을 보낸다. 나 또한 50세 무렵부터 1년여 동안 주말에는 약초 학교에 다니며 기본지식을 배웠다. 그 후 산과 들로 다니기를 벌써 3년째. 덕분에 이제는 얇은 지식이나마 주위 사람들에게 나눠주고 베풀 수 있게 되었으며, 앞으로도 관심을 갖고 나의 생활에 게을리하지 않을 생각이다. 시작은 아무리 늦어도 늦지 않고 후회는 아무리 빨라도 빠르지 않다는 말이 있다. 모두가 이미 늦었다는 생각으로 자신을 규정하지 말고, 가슴속에 간직하던 본인이 원하던 것들을 오늘부터 시작하기 바란다.

Hi People

미스터 나이팅게일의 헌신

102병동 오준희 간호사



2013년 우리 병원에 입사한 102병동 오준희 간호사는 환자 응대뿐만 아니라, 수술 전후 환자 간호, 채혈 및 투약 업무, 낙상 및 욕창 예방 활동 등 다양한 간호 업무를 담당하고 있는 남자 간호사이다. “전문직이라는 이점

도 있었지만, 무엇보다 간호사라는 직업에 매력을 느껴 간호사의 길을 희망했다”는 그는 “남자 간호사로서 어려운 점도 많지만, 남자의 힘과 체력, 상황 판단력, 추진력이란 장점을 살려 업무에 매진하고 있다”는 소감을 전했다. 특히 입사 초기 병동에 남자 간호사가 거의 없을 때는 환자와 보호자들의 많은 관심과 격려를 받으며 힘을 얻었다고 한다(현재 남자 간호사 30여 명이 각 병동에서 근무하고 있다)

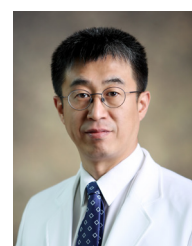
“환자를 우선하는 간호사를 기본으로 자기계발을 계속하며 환자에게 최상의 간호를 제공하고 싶다”는 그는 “여성이 대다수인 간호사 사회에서 남자로서 어려움이 있지만, ‘남자 간호사’이기 전에 ‘간호사’이기에 스스로를 낮추고 인내한다면 충분히 적응할 것이라 생각한다”며 후배 남자 간호사들에게도 조언을 전했다.

취재 이동화 기자

Doctors in 일산병원

1년 365일, 응급한 환자를 위해!

응급의학과 정상원 교수

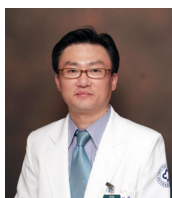


지난 2000년 개원 당시 우리 병원에서 진료를 시작했던 정상원 교수가 올해 3월 다시금 우리 병원 응급의료센터와 인연을 맺었다. 생각지도 못한 사건 사고로 큰 부상을 당했거나, 생명이 위독한

환자들을 진료하며 1년 365일 바쁜 나날을 보내고 있는 정상원 교수는 “응급의료센터는 급한 환자를 진료하기 때문에 환자와 보호자로부터 인사를 듣기 어려운 곳이지만, 진료를 통해 환자의 경과가 좋아질 때 스스로가 대견하고 보람을 느낀다”는 소감을 밝혔다.

특히 최근 메르스 사태 때는 환자 최일선에서 메르스 극복을 위해 최선을 다해왔다. 메르스 사태가 종결된 지금, 그는 “응급의료센터뿐 아니라 원무팀, 선별진료소 등 모든 부서의 노력을 통해 큰 사고 없이 메르스를 극복한 것 같아 감사할 뿐이다”라고 말했다. “항상 한결같은 모습으로 환자와 보호자에게 진료와 함께 위안을 제공해주는 의사가 되고 싶다”는 그는 “모두가 행복하게 일하는, 가족이나 주위 사람들에게 추천하고 싶은 응급의료센터를 만들어가겠다”는 바람을 전했다.

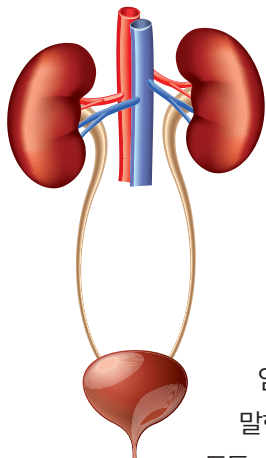
취재 진인선 기자



건강 칼럼

여름철 여성에게서 급성 신우신염 발병 찾아

비뇨기과 이석영 교수



고온다습한 여름, 급성 신우신염의 발병률이 늘어나 주의가 필요하다. 급성 신우신염이란 하부 요로감염(방광염 등)이나 요로폐색 등으로 신장 및 신우가 세균에 감염되어 발생하는 질병을 말한다. 갑작스런 옆구리

동통과 함께 고열이 동반되며, 누굴 하부 압통이 있을 때 의심해 볼 수 있다. 방치할 경우 지속적인 요로감염이 반복되면서 치명적인 패혈증으로 사망할 수도 있으니 적극적인 예방과 치료가 중요한 질병이다.

여성 진료인원이 남성보다 높아

국민건강보험공단이 급성 신우신염 질환으로 인한 건강보험 지급자료를 분석한 결과에 의하면, 급성 신우신염 진료인원은 2010년 14만 1,275명에서 2014년 17만 3,099명으로 연평균 5.21% 증가한 것으로 나타났다. 특히 2014년 기준으로 9세 이하를 제외한 모든 연령대에서 여성 진료인원이 남성 진료인원보다 많았으며, 특히 20대와 30대, 40대는 각각 여성 진료인원이 남성 진료인원의 14.64배, 11.39배, 11.37배였다.

9세 이하 남자 어린이가 급성 신우신염에 잘 걸리는 이유는 5세 이전, 배뇨기능이 미성숙하고 음경이 비포경 상태일 때 요도에 일어난 염증이 상행성 요로감염으로 이어져 급성 신우신염 형태로 발전되기 쉽기 때문이다. 또한, 일반적으로 여성이 남성보다 급성 신우신염에 잘 걸리는 이유는 여성이 남성에 비해 요도가 짧아 세균에 의한 하부요

로감염에 걸릴 가능성이 크기 때문이다. 특히 여성은 40~50대, 즉 폐경기에 들어서면서 호르몬 균형이 깨지게 되는데 이로 인해 방광염을 예방해주는 락토바실러스균의 숫자가 줄면서 방광염 빈도가 잦아지고 덩달아 급성 신우신염의 발병률이 증가한 것으로 판단된다. 또 이 시기에 요실금이나 배뇨 장애가 많이 생기면서 이로 인한 방광염 빈도와 신우신염 발병률이 증가한 것으로 생각된다.

위생관리와 함께 소변 참지 말아야

아울러 여름에는 세균이 번식하기 쉽고 땀이 많이 나기 때문에 상행성 감염증이 늘어날 수 있으므로 위생관리에 신경을 써야 하며, 요로결석에 의한 요로폐색 때문에 요배출이 안 되고 소변이 저류되면 서급성 신우신염이 나타날 수 있다.

급성 신우신염은 적절한 초기 치료가 중요하다. 치료는 적극적인 항생제 투여와 함께 충분한 수액공급 등으로 이루어지며, 정도에 따라 입원치료가 필요할 수 있다. 또한 요로결석이나 신장결석으로 인한 급성 신우신염일 경우에는 원인에 맞는 적절한 치료가 선행될 필요가 있다. 폐경 이후 여성에게는 호르몬 치료도 도움이 될 수 있고 요실금이나 방광내 잔뇨가 많이 남을 수 있는 노인성 배뇨장애에 대한 적극적 치료도 급성 신우신염을 예방하는 방법이다.

Tip '급성 신우신염'과 '방광염'의 관련성

방광염이 모두 신우신염 형태로 진행되는 것은 아니지만, 고령의 환자나 임신부, 면역력이 저하되어 있는 환자군은 증상이 없는 방광염도 적극적으로 치료해 신우신염을 예방하는 것이 필요하다.

일산병원이 쓴다!

응급의료센터

메르스 극복을 축하하여!



메르스 사태가 드디어 종결되었습니다. 우리 병원 모든 의료진이 메르스 극복을 위해 사력을 다하는 가운데, 응급의료센터 또한 메르스 사태의 최전방에서 메르스와 맞서 싸웠는데요. 수많은 환자를 진료하고, 무리한 요구를 하기도 하는 환자와 보호자를 응대하면서 정신없이 바쁜 시간을 보냈습니다. 그러다보니 식사를 거르기 일쑤고, 식사를 했더라도 근무 후에는 탈진해서 주린 배를 움켜질 때가 많았는데요. 밤낮으로 고생한 끝에 받은 간식이라 그런지 더욱 행복하다는 생각이 드네요. 더욱 더 힘을 내어 근무할 수 있는 좋은 기회가 될 것 같습니다!

-응급의료센터 오월, 장인영 간호사

응급의료센터

365일 24시간 언제 발생할지 예측할 수 없는 응급환자에 대한 신속하고 정확한 진료를 담당하는 곳이다. 내과 환자뿐 아니라 교통사고 및 외상환자의 응급처치를 담당하고 있으며, 특히 심정지 환자 및 약물중독환자와 급성기 중증환자의 신속한 응급치료를 위해 노력하고 있다.

협력병원

한울요양병원



새로운 희망을 전하는 병원

경기도 고양시 일산서구에 있는 한울요양병원(이사장 박상준)은 고혈압, 당뇨, 중풍, 치매, 말기 암 등 노인성 질환으로 인해 장기적인 치료와 재활 훈련을 받고, 영양해야 하는 노인 환자에게 최선의 진료를 제공하는 노인전문병원이다. 일반외과, 내과, 재활의학과 등 각 진료과의 전문의들은 오랜 투병생활로 지친 환자와 가족에게 새로운 희망과 편안함을 주는 것을 목표로 최선을 다하고 있다. 박상준 이사장은 "한울요양병원은 노인성 질환으로 고통받는 어르신들과 그 가족들이 새로운 희망을 갖고 재활 의지를 다질 수 있도록 앞으로도 꾸준히 노력하겠다"고 말했다.

우리 병원은 현재 고양·파주시 등 수도권 각지의 194개 병·의원과의 협력 네트워크를 구축해 체계적인 진료의뢰 및 회송서비스를 제공하고 있다.

Cartoon in 일산병원

유전클리닉, 유전성 질환 치료의 길을 열다!

칭찬 릴레이



중앙멸균소독실 남규성

박지희 간호사의 추천
중앙멸균소독실의 남규성입니다. 우선, 저를 칭찬직원으로 추천해

주신 62병동 박지희 간호사님께 감사드립니다. 쑥스럽지만 더 친절하고 열심히 업무에 임하도록 노력하겠습니다. 그리고 무더위 속에서도 수고 많으신 직원 여러분 자신의 건강도 꼭 챙기시기 바랍니다. 제가 칭찬직원으로 추천하고 싶은 분은 6병동의 김미애 여사님입니다. 마주칠 때마다 밝고 씩씩하고 상쾌하게 인사하시는 모습이 보기 좋았습니다.



6병동 김미애

남규성 직원의 추천
분위기 최고인 6병동에서 일하는 김미애입니다. 칭찬을 받을 만큼

열심히 했는지는 모르겠지만, 칭찬을 해주신니 기분은 최고로 좋았습니다. 감사합니다. 항상 수고하시는 다른 직원 여러분도 모두 파이팅입니다! 제가 추천하는 다음 칭찬직원은 의무기록팀(통합서비스 창구) 한혜정 선생님입니다. 바쁜 업무를 하면서도 늘 상냥하게 웃으며 모두를 반겨주시는 모습이 정말 좋았습니다.



의무기록팀 한혜정

김미애 직원의 추천
통합서비스창구에서 근무하는 의무기록팀 한혜정입니다. 저를 칭찬

직원으로 추천해주신 김미애 여사님께 감사의 말씀을 드립니다. 앞으로도 친절과 미소로 응대하는 직원이 되도록 노력하겠습니다. 저는 다음 칭찬직원으로 응급의료센터 조이슬 선생님을 추천합니다. 바쁜 업무 속에서도 항상 친절하시고, 우리 팀과 협조해야 하는 업무 부분에서 많은 도움을 주고 있습니다. 이 자리를 빌려 다시 한 번 감사드립니다.



응급의료센터 조이슬

한혜정 직원의 추천
부족한 저를 친절 직원으로 뽑아 주셔서 감사합니다. 많은 도움을 드

리지 못했는데 이렇게 칭찬직원으로 뽑히게 되어 쑥스럽습니다. 좋은 뜻을 마음에 새기며 열심히 일하겠습니다. 그리고 메르스 사태가 종식된 지금, 메르스 사태 때문에 고생하셨던 모든 직원분들에게 감사 인사를 드립니다. 다음 칭찬직원은 어떤 질문에도 친절하게 설명해주시고 따뜻하게 대해주시는 경영정보팀 박원희 선생님을 추천합니다.

자유게시판

국내 비색 여름 휴가지 추천



푸른 하늘과 맞닿은 초원 대관령 삼양목장

병동간호팀 김영미
총면적 600만여 평, 서울 여의도의 7.5배 크기를 자랑하는 초대형 목장이다. 목장의 울타리를 따라 난 백두대간 능선을 따라 걷다 보면 하늘과 초원이 맞닿은 빼어난 경관을 감상할 수 있다.
위치 강원도 평창군 대관령면 황계리 산-107



왕곡마을로 떠나는 생생 시간여행

영상의학과 김철민
고성 왕곡마을은 10월까지 매주 토요일마다 북방식 전통가옥을 배경으로 다양한 전통놀이, 풍류 음악회 등을 즐길 수 있는 '왕곡마을로 떠나는 생생 시간여행' 프로그램을 운영한다.
위치 강원도 고성군 죽왕면 오봉리 왕곡마을 일대



하늘을 날며 힐링하자 단양 패러글라이딩

시설운영팀 정복희
아름다운 경관으로 유명한 단양은 패러글라이딩을 즐기기도 안성맞춤인 곳이다. 푸른 하늘을 날며 단양 8경의 이름 담긴 수려한 경관을 생생하게 느끼고 청량감을 맞출 수 있다.
위치 충청북도 단양군 단양읍 일대



아이와 함께 남도여행 금오도로 떠나요

병동간호팀 김진건
전라남도 여수 신기항을 거쳐서 배 타고 20분 후 도착한 한적하고 작은 섬 금오도. 이곳의 비랑길은 동백꽃 천지에 아름다운 남해와 수평선, 깎아놓은 듯한 절벽이 인상 깊은 곳이다. 비랑은 비랑의 사투리라고 한다.
위치 전라남도 여수시 남면 심장리 일대

Tip 하나로 패스를 이용하자

하나로 패스란 만 26세 이상 전 국민 누구나 사용 기일로부터 3일간 일반열차를 입석 또는 자유석으로 자유롭게 이용할 수 있는 패스이다. 1인권은 56,000원, 2인권은 89,000원이다.

생생 Talk!

올해 여름 휴가 계획을 알려주세요

- 서울 시내의 호텔 스파와 조식 뷔페를 누리는 한가로운 1박! **병동간호팀 김치향 주간호사**
- 하계 휴양소 Go Go! 강원도 고성의 송지호 비치하우스로 온 가족이 귀귀~ **분만실 심자영**
- 시원한 계곡 옆 방로에서 대자로 누워 유유자적하며 즐길 겁니다. **마취회복실 조진주**

추천합니다

재활치료센터 김유현 수석기사가
후생복지팀 김성훈 파트장에게 소설 '대지'를 추천합니다~

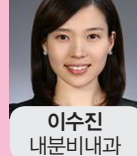


필 박의 '대지'라는 책을 추천합니다. 안녕하세요, 재활치료센터의 김유현입니다. 후생복지팀의 김성훈 파트장에게 최초의 여성 노벨문학상 수상자인 필 박의 '대지'라는 책 한권을 추천합니다. 아직 더위는 물러설 기미가 보이지는 않지만 벌써 입추는 성큼 다가왔네요. 이런저런 이유로 심신이 지쳐가는 요즘, 데일 카네기의 '두 사나이가 감옥에서 창문을 통해 밖을 바라보았다. 한 사람은 진흙탕을, 다른 한 사람은 별은 보았더라'는 말이 떠오릅니다. '필 박의 대지'를 통해 김성훈 파트장이 마음의 별을 보기 바랍니다.

후생복지팀 김성훈 파트장의 **추천합니다** 다음 주인공은 누구일까요?

우리 병원 새 얼굴

의사직



이수진 내분비내과

연구직



이재우 정책연구부

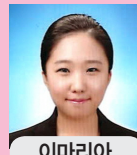
간호직



김학준 병동간호팀



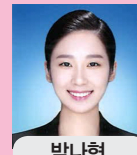
강재혁 병동간호팀



이마리아 병동간호팀



강윤진 병동간호팀



박나현 특수간호팀





방송

신우신염
비뇨기과 이석영 교수
7월 12일 SBS, YTN 뉴스

일과성 대뇌 허혈 발작
신경과 이준홍 교수
7월 16일 SBS, YTN 뉴스



신문

7월 3일 **경향신문** 등 10곳
공단입산병원, 메르스 예방부터 치료까지 심 없던 한 달

7월 7일 **경향신문**
감기 안 걸렸는데 콧물콧물 그 남자
호흡기내과 박선철 교수

7월 9일 **서울신문**
다이어트의 계절 10대들 빈혈 급증 ... '몸짱' 되려다 '몸팡'
소아청소년과 정인혁 교수

7월 12일 **연합뉴스** 등 10곳
여름철 '쑤시는 옆구리 통증' 급성 신우신염 주의보
비뇨기과 이석영 교수

7월 16일 **동아일보** 등 10곳
'뇌경색 경고 징후' 일과성 대뇌 허혈성 발작 ... 40%가 70대 이상 어르신
신경과 이준홍 교수

7월 22일 **동아일보** 등 10곳
입산병원, ICT 어워드 코리아 디지털 콘텐츠 솔루션 부문 금상 수상

7월 24일 **중앙일보**
폭식증 원인, 날씬한 몸매를 강요하는 사회 분위기 탓?
정신건강의학과 이선구 교수

7월 28일 **문화일보**
휴가때 건강검진 받으면 '일석삼조'
국가검진센터

7월 29일 **문화일보**
30대 간 - 40대 암 - 50대 대장내시경 '잊지 마세요'
국가검진센터

우리 병원 주요행사

- 98차 정책포럼**
 - 일시 2015. 8. 18(화) 12:30
 - 강사 정남식 의료원장(연세의료원)
 - 장소 지하 1층 대강당
- 이웃사랑 도서바자회**
 - 일시 2015. 8. 24(월) ~ 9. 5(토)
 - 장소 1층 로비
- 99차 정책포럼**
 - 일시 2015. 8. 26(수) 12:30
 - 강사 고희성 전개그맨(자신감코리아 대표)
 - 장소 지하 1층 대강당
- 어린이 건강교실**
 - 일시 2015. 9. 8(화) 10:30
 - 내용 손씻기 교육 및 건강 인형극
 - 장소 지하 1층 대강당
- 원내 건강강좌**
 - 일시 2015. 9. 11(금) 16:00
 - 제목 불안, 스트레스
 - 강사 정신건강의학과 최원정 교수
 - 장소 지하 1층 대강당

고양 및 파주시 주요행사

- 한국연출3색1 - 이재준 연출 '유도소년'**
 - 일시 2015. 8. 21(금) ~ 8. 23(일)
 - 장소 고양아람누리 새라새극장
- 한부모 가족 캠프 프로그램**
 - 일시 2015. 8. 22(토) ~ 8. 23(일)
 - 장소 포천베어스타운
- 2015 아람누리 마티네콘서트4**
 - 일시 2015. 8. 27(목) 11:00
 - 장소 고양아람누리 아람음악당
- 고양시립합창단 제45회 정기연주회**
 - 일시 2015. 8. 28(금) 20:00
 - 장소 고양아람누리 아람음악당
- 2015 파주 포크페스티벌**
 - 일시 2015. 9. 12(토) 17:00
 - 장소 파주 임진각 평화누리 야외공연장

사랑의 사회사업 후원 안내

입산병원에서는 경제적인 어려움으로 치료받지 못하는 환자들을 위해 후원금을 모금하여 치료비를 지원하고 있습니다. 2014년 한 해 내부, 외부 자원을 동원하여 253명의 환자들에게 후원금으로 341,368,950원을 지원하고, 지역사회 기관에 후원물품을 전달하였습니다. 여러분의 정성 어린 후원금은 질병으로 고통 받는 환자와 가족 및 지역사회 소외계층에게 건강한 웃음을 되찾게 해줄 것이며 어려운 위기를 극복하는 데 큰힘이 될 것입니다.

7월 사회사업 후원금 내역

- 직원정기후원금 5,028,000원
- ※ 후원을 원하시는 분은 아래를 참고하시기 바랍니다.
- 문의 (031) 900-0100~2(사회사업팀)
- 후원계좌 기업은행(377-046216-04-015)
- ※ 후원금은 연말정산 시 소득공제 혜택을 받을 수 있습니다.

직원 등정

- 경영정보팀 **신동호** 자녀첫돌 2015. 8. 15
- 영상의학과 **최정원** 자녀첫돌 2015. 8. 15



독자참여

7월호 독자엽서 당첨자

- 김치향 수간호사(병동간호팀)
- 심자영(분만실)
- 조진주(마취회복실)

자유게시판

'내가 추천하고(소개하고) 싶은 것'을 주제로 여러분의 참여를 기다립니다. 대외협력팀 Bef 메일로 소개하고픈 사연(200자 내외)과 사진(4~5컷)을 보내주세요. 선정되면 소정의 기념품을 드립니다.

독자엽서 참여

- 가로 세로 퀴즈**
독자엽서에 정답을 적어 보내주세요.
- 생생 Talk**
9월이 오면 추천하고픈 감성적인 시와 노래~

8월 독자엽서

수신: 대외협력팀

성명: _____

소속: _____

전화번호: _____

Mobile: _____

가장 좋았던 기사: _____

독자의 소리: _____

생생 Talk 작성란: _____

가로 세로 퀴즈 정답

1	2	3	4	5
		6		
7				
	8			9
10				

- 독자엽서 참여방법 대외협력팀으로 직접 제출 또는 직원식당 앞 엽서함 제출
- 마감 매월 5일
- 발표 입산병원 News 9월호
- ※ 생생 Talk · 가로 세로 퀴즈 정답 및 좋은 의견을 적어주시는 분들에게 추첨을 통해 상품을 드립니다.
- ※ 1인 1매만 응모 가능합니다.